



# BUDOWLE I BUDOWNICZOWIE ANTYCZNI



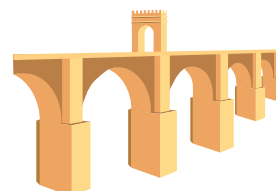
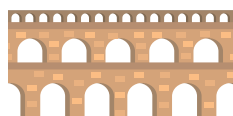
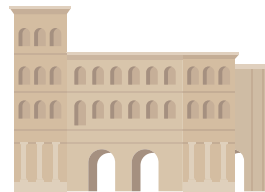
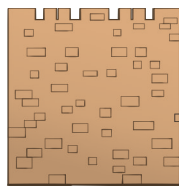
**Salvete amici!**

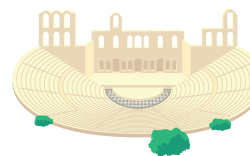
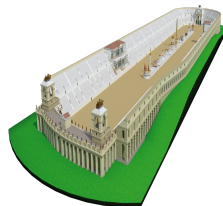
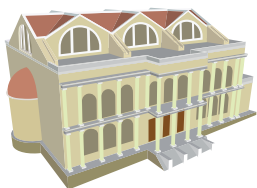
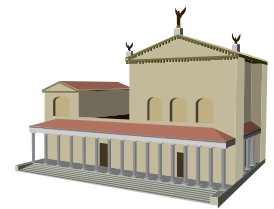
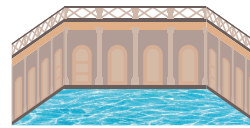
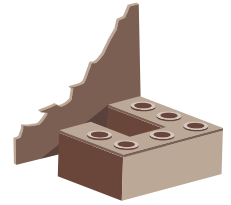
Czy wiecie, że to nam, Rzymianom, zawdzięczacie rozwój budowli, których konstrukcja opiera się na łuku? Czy domyślacie się, dlaczego nasz beton jest tak trwały?

**DOPASUJ SŁOWO DO OBRAZKA**



domus - basilica - amphitheatrum - murus - thermae - villa - columna -  
porta - hortus - statua - via - circus - aquaeductus - templum - curia -  
insula - pons - theatrum - arcus - taberna





## A czy wiecie, że ....

starożytna bazylika nie była świątynią i nie służyła do sprawowania kultu religijnego. W starożytnej Grecji była to budowla, w której pełnił urząd archont - *basileus*.

Wielką popularnością cieszyła się u Rzymian, którzy przeznaczili ją na halę sądowo-targową. Wznosili ją zazwyczaj przy głównym placu miasta (*forum*), w postaci prostokątnej budowli, podzielonej na nawy szeregami kolumn. Naprzeciw wejścia znajdowała się trybuna dla sędziów. W zależności od potrzeb budowle te były odkryte, parterowe lub piętrowe, czasem z absydą mieszczącą posąg cesarza. Jedną z najlepiej zachowanych bazylik jest Bazylika Konstantyna wzniesiona w IV wieku w Trewirze w Niemczech.

Z czasem chrześcijanie, nie chcąc korzystać ze świątyń pogańskich ani budować budynków podobnych do nich, przyjęli za wzór swoich kościołów właśnie bazylikę grecko-rzymską.



	Nominativus (mianownik)	Genetivus (dopełniacz)	rodzaj rzeczownika
grupa I	vi - a	vi - ae	r. żeński
grupa II	circ - us	circ - i	r. męski
	pu - er	puer - i	
	for - um	for - i	r. nijaki
grupa III	coll - is	coll - is	r. męski
	pon - s	pont - is	
	urb - s	urb - is	r. żeński
	inscripti - o	inscription - is	
	it - er	itiner - is	r. nijaki
	lacun - ar	lacunar - is	
grupa IV	arc - us	arc - us	r. męski
	corn - u	corn - us	r. nijaki
grupa V	faci - es	faci - ei	r. żeński

DO KTÓREJ GRUPY NALEŻĄ NASTĘPUJĄCE RZECZOWNIKI?



porticus, porticus | columna, columnae | murus, muri | triclinium, triclinii |  
 collis, collis | hortus, horti | turris, turris | fenestra, fenestrae |  
 amphitheatrum, amphitheatri | aedes, aedis | templum, templi | porta,  
 portae | currus, currus | facies, faciei | aedificium, aedificii | pons, pontis |  
 insula, insulae | platea, plateae | oppidum, oppidi | res, rei | curia, curiae |  
 paries, parietis





## NOMINATIVUS (MIANOWNIK)

	NR. SINGULARIS	NR. PLURALIS
GRUPA I	-A	-AE
GRUPA II	-US/ -ER / -UM	-I / -A
GRUPA III	RÓŻNE KOŃCÓWKI	-ES / -A / -IA
GRUPA IV	-US / -U	-US / -UA
GRUPA V	-ES	-ES

UZUPEŁNIJ:



Numerus Singularis	Numerus Pluralis
taberna	
collis	
aquaeductus	
	pontes
	templa
urbs	
	curiae
paries	
arcus	
	columnae
res	
hortus	
aedes	
	circi
	porticus
facies	



# AMFITEATR FLAWIUSZÓW (KOLOSEUM)

**Flawiuszów** w Rzymie powszechnie zwany **Koloseum**, wybudowany przez kolejnych członków cesarskiej rodziny Flawiuszów - Wespazjana, Tytusa i Domicjana w latach 70-80 n.e. Mógł on pomieścić 45 000 widzów. Z okazji uroczystego otwarcia amfiteatru zainaugurowanego przez cesarza Tytusa w 80 r. n.e. igrzyska trwały nieprzerwanie przez 100 dni, a wzięło w nich udział ok. 2000 gladiatorów i zginęło ok. 9000 zwierząt.

Na widownię prowadzi 80 ponumerowanych wejść. Ponieważ igrzyska trwały wiele godzin dziennie, aby uchronić widzów przed żarem słonecznym, specjalny oddział marynarzy rozciągał nad całą widownią płócienną osłonę zwaną **valarium**.

Igrzyska gladiatorские (**munera gladiatoria**) były jedną z najpopularniejszych form rozrywki w świecie rzymskim. Nazwa gladiator (**gladiator, oris**) wywodzi się od prostego, krótkiego miecza zwanego **gladius**, który powszechnie był stosowany przez żołnierzy rzymskich. Zwyczaj widowisk gladiatorских odziedziczyli Rzymianie po Etruskach i Samnitach, ludach zamieszkujących w starożytności północną i środkową część Italii. Tego rodzaju walki odbywające się w trakcie uroczystości pogrzebowych nad grobem zmarłego dla uczczenia jego imienia stanowiły zwyczajową część rytuału pogrzebowego.

Gladiatorami byli najczęściej jeńcy wojenni, niewolnicy, przestępcy oraz ludzie wolni, którzy podpisali odpowiedni kontrakt.

Oprócz walk gladiatorów w amfiteatrach odbywały się również **naumachie**, czyli bitwy morskie, oraz **venationes** - polowania na dzikie zwierzęta.

